

平成22年7月30日

各 位

株式会社 りそなホールディングス
(コード番号 8308)

平成23年3月期 第1四半期決算について

当社及びりそなグループ傘下銀行の、平成23年3月期第1四半期(平成22年4月1日から平成22年6月30日まで)にかかる四半期決算について、お知らせいたします。

<目次>

1. 概要	P. 1~2
2. 経営成績	P. 3~4
3. 金融再生法ベースのカテゴリーによる債権額	P. 5
4. 有価証券の評価差額等	P. 6
5. 証券化商品の保有状況	P. 7
6. 預金・貸出金	P. 8

(注1) 以下に記載する数値は、監査法人の監査を受けておりません。

(注2) 自己資本比率(バーゼル)の6月末実績につきましては、算出次第
お知らせいたします。

[本件問合わせ先]

りそなホールディングス コーポレートコミュニケーション部 (東京本社) 03 - 6704 - 1630(直通)

(大阪本社) 06 - 6264 - 5685(直通)

(埼玉分室) 048 - 835 - 1524(直通)

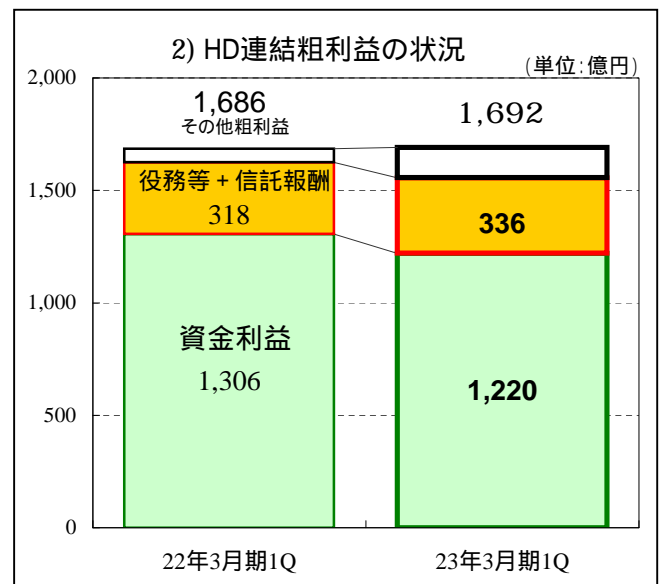
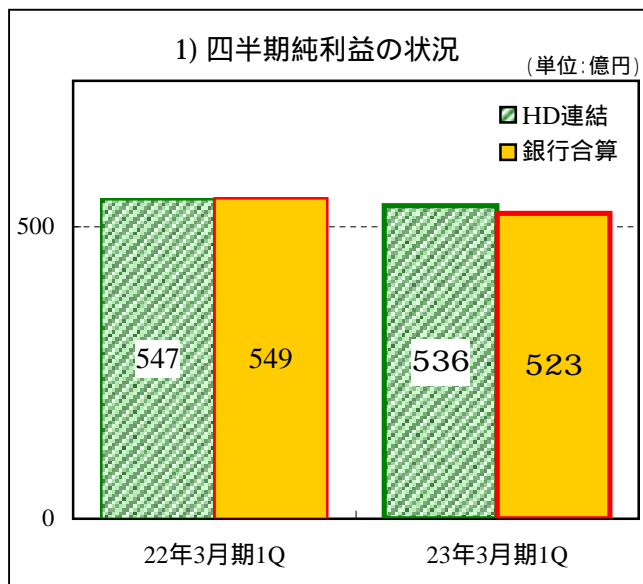
1. 概要

平成23年3月期第1四半期の純利益は、HD連結：536億円（前年同期比 10億円減益）、傘下銀行合算：523億円（前年同期比 26億円減益）を計上いたしました。

税金費用の増加により、純利益は前年並みとなりましたが、傘下銀行合算の税引前四半期純利益は前年同期比+318億円の増益となりました。これは、

- ・金利低下に伴う預貸金利益の減少を 投資信託に係る手数料収入の増加、債券売買益の積上げ、等によりカバーし、実勢業務純益が前年同期比+15億円増益(+2.3%)となったこと。
- ・一般貸倒引当金の減少等を主な要因とし、与信費用（銀行合算）が43億円の戻入益（前年同期比258億円の減少）となったこと、等によるものです。

なお、業績予想につきましては、今後の経済情勢、並びに市場環境等の不確実性を踏まえ、現時点で、前回予想数値（平成22年5月公表）の変更はいたしません。



3) 傘下銀行合算の四半期業績*1の状況

*1 四半期業績等 第2Q=中間(第2四半期(累計))決算・第1四半期決算、第3Q=第3四半期(累計)決算・第2四半期(累計)決算、第4Q=通期決算・第3四半期(累計)決算

(単位:億円)	22年3月期 第1Q	22年3月期 第2Q	22年3月期 第3Q	22年3月期 第4Q	23年3月期 第1Q	前年同期比
業務粗利益	1,526	1,625	1,536	1,464	1,532	+ 6
うち 資金利益	1,270	1,210	1,199	1,178	1,182	88
うち 預貸金利益*2	1,163	1,108	1,112	1,071	1,062	100
うち 信託報酬+ 役務取引等利益	197	275	186	304	216	+ 18
うち 債券関係損益	26	118	99	46	166	+ 139
実勢業務純益*3	659	734	687	565	674	+ 15
経費()	866	890	848	899	857	9
臨時・特別損益	261	231	23	364	41	+ 302
うち 与信費用総額()	215	298	8	299	43	258
税引前四半期純利益	398	502	663	200	716	+ 318
税金費用()	151	238	223	223	192	+ 344
四半期純利益	549	263	440	22	523	26

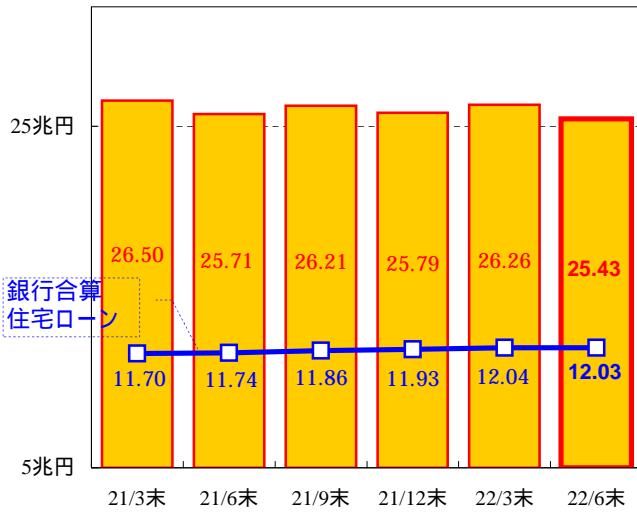
*2 預貸金利益: 国内・銀行勘定・譲渡性預金を含む、*3 実勢業務純益: 業務純益+一般貸倒引当金繰入額+信託勘定不良債権処理額

経営成績

財政状態

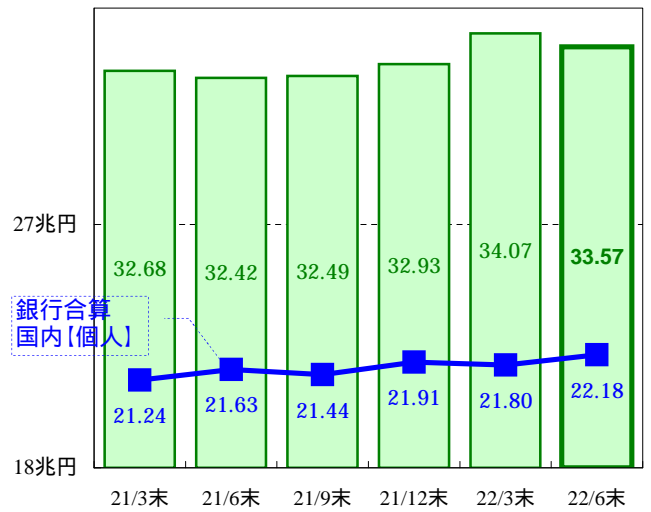
4) 貸出金残高の状況(HD連結)

各期末残高



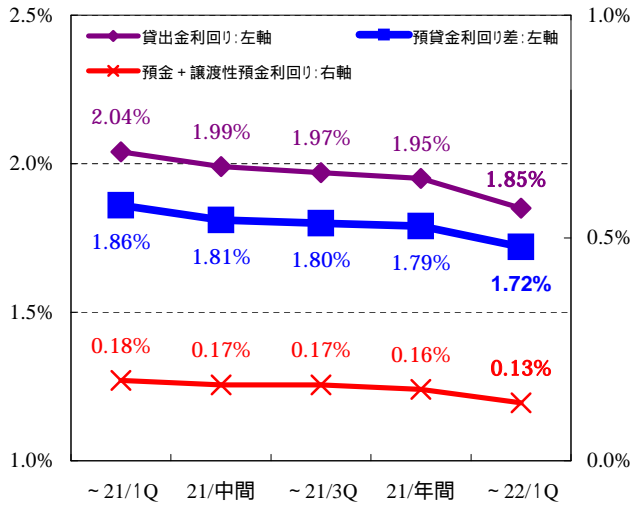
5) 預金残高の状況(HD連結)

各期末残高、譲渡性預金を含む



6) 預貸金利回りの状況(銀行合算)

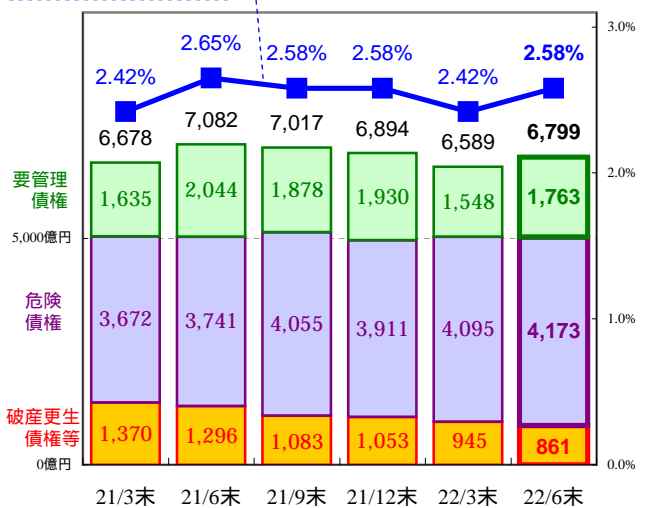
国内業務、譲渡性預金を含む



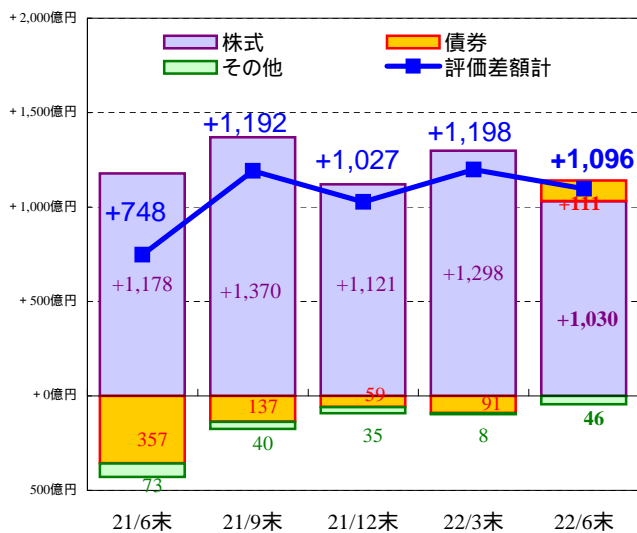
7) 開示不良債権等の状況(銀行合算)

不良債権比率: 右軸

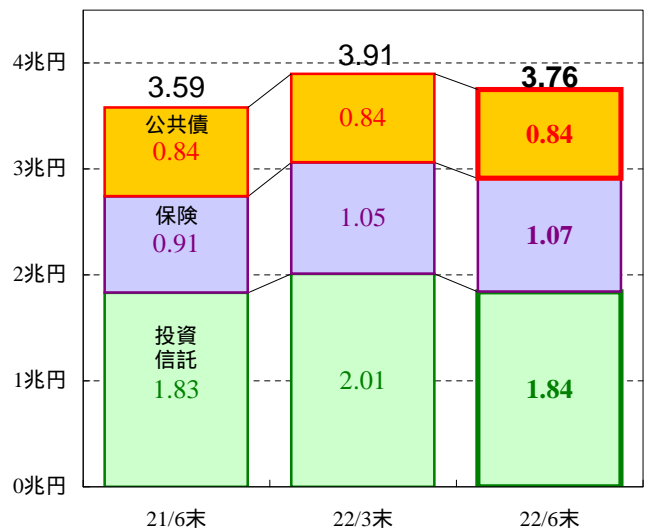
金融再生法基準



8) その他有価証券の評価差額の状況(銀行合算)



9) 個人向け投資商品の残高の状況(銀行合算)



2. 経営成績

りそなホールディングス【連結】

(単位:億円)

		平成23年3月期		平成22年3月期
		第1四半期	前年同四半期比	第1四半期
経常収益	1	2,216	72	2,144
連結粗利益	2	1,692	5	1,686
資金利益	3	1,220	85	1,306
信託報酬(償却後)	4	42	4	46
(信託勘定不良債権処理額)()	5	0	0	0
役務取引等利益	6	294	23	271
特定取引利益	7	131	49	82
その他業務利益	8	3	23	19
一般貸倒引当金繰入額()	9	125	259	134
営業経費()	10	916	42	959
臨時収支	11	224	10	214
うち株式関係損益	12	18	30	12
うち不良債権処理額()	13	240	28	211
うち持分法による投資損益	14	1	3	2
経常利益	15	675	296	378
特別利益	16	76	36	39
うち与信費用戻入	17	69	30	39
特別損失()	18	9	18	27
税金等調整前四半期純利益	19	743	352	391
法人税、住民税及び事業税()	20	33	13	46
法人税等調整額()	21	158	369	211
少数株主利益()	22	15	6	9
四半期純利益	23	536	10	547
与信費用(5,9,13,17)()	24	45	260	306

りそなホールディングス【単体】

(単位:億円)

		平成23年3月期		平成22年3月期
		第1四半期	前年同四半期比	第1四半期
営業収益	25	151	51	203
営業利益	26	137	47	184
経常利益	27	139	47	187
四半期純利益	28	152	54	206

【3行合算・傘下銀行単体】

(単位:億円)

		3行合算			うちりそな銀行		
		平成23年3月期		平成22年3月期	平成23年3月期		平成22年3月期
		第1四半期	前年同四半期比	第1四半期	第1四半期	前年同四半期比	第1四半期
業務粗利益	1	1,532	6	1,526	1,003	17	986
資金利益	2	1,182	88	1,270	736	57	793
うち預貸金利益(国内、譲渡性預金を含む)	3	1,062	100	1,163	667	72	740
信託報酬(償却後)	4	42	4	46	42	4	46
(信託勘定不良債権処理額)()	5	0	0	0	0	0	0
役務取引等利益	6	174	23	150	115	19	96
特定取引利益	7	137	50	87	137	50	87
その他業務利益	8	4	25	29	28	9	37
経費(除く臨時処理分)()	9	857	9	866	568	3	572
人件費()	10	313	6	306	201	4	196
物件費()	11	496	12	509	335	7	342
税金()	12	47	2	50	31	1	32
一般貸倒引当金繰入額()	13	4	127	132	-	91	91
実勢業務純益	14	674	15	659	435	21	413
コア業務純益	15	508	123	632	303	88	392
業務純益	16	670	143	527	435	112	322
臨時収支	17	120	21	141	73	9	83
株式関係損益	18	17	35	17	17	32	15
不良債権処理額()	19	119	3	122	81	1	79
その他	20	17	53	36	25	44	19
経常利益	21	550	164	386	362	122	239
特別損益	22	165	153	12	140	138	1
与信費用戻入	23	166	127	39	138	110	28
固定資産処分損益	24	4	7	3	4	7	2
減損損失()	25	0	23	23	0	23	23
その他	26	5	5	-	2	2	-
税引前四半期純利益	27	716	318	398	502	260	241
法人税、住民税及び事業税()	28	17	164	182	30	95	65
法人税等調整額()	29	175	509	333	159	430	271
四半期純利益	30	523	26	549	373	74	447
与信費用(5,13,19,23)()	31	43	258	215	56	199	142

		うち埼玉りそな銀行			うち近畿大阪銀行		
		平成23年3月期		平成22年3月期	平成23年3月期		平成22年3月期
		第1四半期	前年同四半期比	第1四半期	第1四半期	前年同四半期比	第1四半期
業務粗利益	1	377	6	383	151	4	156
資金利益	2	328	15	344	117	15	133
うち預貸金利益(国内、譲渡性預金を含む)	3	288	15	303	106	12	118
信託報酬(償却後)	4	-	-	-	-	-	-
(信託勘定不良債権処理額)()	5	-	-	-	-	-	-
役務取引等利益	6	37	3	34	20	0	20
特定取引利益	7	-	-	-	-	-	-
その他業務利益	8	10	5	5	13	10	2
経費(除く臨時処理分)()	9	185	0	185	103	5	108
人件費()	10	69	1	67	42	0	42
物件費()	11	106	0	107	55	4	59
税金()	12	10	0	11	5	0	6
一般貸倒引当金繰入額()	13	-	41	41	4	4	0
実勢業務純益	14	191	6	198	48	1	47
コア業務純益	15	168	25	193	36	10	46
業務純益	16	191	34	157	44	3	47
臨時収支	17	13	14	28	33	3	29
株式関係損益	18	1	2	1	0	0	1
不良債権処理額()	19	11	9	20	26	3	22
その他	20	1	8	9	6	1	8
経常利益	21	177	48	128	11	6	18
特別損益	22	19	13	6	6	2	4
与信費用戻入	23	19	13	6	8	4	4
固定資産処分損益	24	0	0	0	0	0	0
減損損失()	25	0	0	0	0	0	0
その他	26	0	0	-	2	2	-
税引前四半期純利益	27	196	62	134	17	4	22
法人税、住民税及び事業税()	28	70	40	110	22	29	6
法人税等調整額()	29	5	64	58	10	13	3
四半期純利益	30	120	37	82	29	10	19
与信費用(5,13,19,23)()	31	8	63	54	22	4	17

(注) 1. 実勢業務純益: 信託勘定不良債権処理額、一般貸倒引当金繰入額を除いた業務純益

コア業務純益: 債券関係損益、信託勘定不良債権処理額、一般貸倒引当金繰入額を除いた業務純益

2. 一般貸倒引当金、個別貸倒引当金および特定海外債権引当勘定の合算が戻入超過の場合、特別利益の貸倒引当金戻入に計上し、与信費用戻入に含めております。

3. 金融再生法ベースの 카테고리による債権額

(単位: 億円・%)

		平成23年3月期 第1四半期末 (平成22年6月30日) (単体)	平成22年3月期 第1四半期末 (平成21年6月30日) (単体)	【参考】 前期末 (平成22年3月31日) (単体)	
傘下銀行	破産更生債権及びこれらに準ずる債権	861	1,296	945	
	危険債権	4,173	3,741	4,095	
	要管理債権	1,763	2,044	1,548	
	小計(A)	6,799	7,082	6,589	
合算 (銀信合算)	正常債権	256,133	260,175	264,708	
	開示債権 合計(B)	262,932	267,257	271,297	
	不良債権比率(A)/(B)	2.58	2.65	2.42	
りそな銀行	破産更生債権及びこれらに準ずる債権	541	918	608	
		銀行勘定	540	916	606
		信託勘定	1	1	2
	危険債権	2,992	2,715	2,916	
		銀行勘定	2,813	2,519	2,736
		信託勘定	179	196	179
	要管理債権	1,182	1,595	1,060	
		銀行勘定	1,145	1,559	1,021
		信託勘定	37	36	38
	小計(A)	4,716	5,229	4,585	
		銀行勘定	4,498	4,995	4,364
		信託勘定	218	234	220
	正常債権	168,837	171,343	175,816	
		銀行勘定	168,104	170,478	175,050
		信託勘定	732	864	766
	開示債権 合計(B)	173,554	176,572	180,401	
	銀行勘定	172,603	175,473	179,415	
	信託勘定	950	1,099	986	
不良債権比率(A)/(B)	2.71	2.96	2.54		
	銀行勘定	2.60	2.84	2.43	
	信託勘定	22.94	21.32	22.34	
埼玉りそな銀行	破産更生債権及びこれらに準ずる債権	127	176	137	
	危険債権	763	625	726	
	要管理債権	309	288	280	
	小計(A)	1,200	1,090	1,144	
	正常債権	62,778	62,923	63,311	
	開示債権 合計(B)	63,979	64,013	64,455	
	不良債権比率(A)/(B)	1.87	1.70	1.77	
近畿大阪銀行	破産更生債権及びこれらに準ずる債権	192	201	199	
	危険債権	417	400	453	
	要管理債権	271	160	207	
	小計(A)	881	762	860	
	正常債権	24,517	25,908	25,580	
	開示債権 合計(B)	25,399	26,671	26,440	
	不良債権比率(A)/(B)	3.47	2.85	3.25	

4. 有価証券の評価差額等

(1) その他有価証券

		平成23年3月期第1四半期末 (平成22年6月30日)					平成22年3月期第1四半期末 (平成21年6月30日)					前期末 (平成22年3月31日)				
		取得 原価	時価	評価 差額	うち益	うち損	取得 原価	時価	評価 差額	うち益	うち損	取得 原価	時価	評価 差額	うち益	うち損
傘下銀行単純合算	その他有価証券	84,210	85,307	1,096	1,492	396	76,838	77,587	748	1,462	713	77,337	78,543	1,206	1,626	420
	株式	3,585	4,615	1,030	1,197	166	3,538	4,717	1,178	1,323	144	3,445	4,745	1,300	1,437	136
	債券	77,657	77,769	111	260	148	70,231	69,874	357	105	462	70,551	70,460	91	138	229
	その他	2,968	2,922	46	34	80	3,068	2,995	73	33	106	3,340	3,337	3	50	53
りそな銀行	その他有価証券	42,053	42,742	688	989	300	41,667	42,245	578	1,035	457	41,345	42,112	767	1,082	314
	株式	2,774	3,495	720	876	155	2,699	3,540	840	973	132	2,628	3,509	881	1,007	126
	債券	38,531	38,499	32	85	117	38,608	38,346	262	31	293	37,814	37,666	147	35	183
	その他	747	747	0	27	26	358	358	0	30	30	902	936	33	39	5
埼玉りそな銀行	その他有価証券	36,405	36,822	416	463	46	29,074	29,269	195	393	198	29,521	29,978	456	513	56
	株式	754	1,052	298	303	5	782	1,108	326	332	6	754	1,159	405	410	5
	債券	34,931	35,058	126	156	29	27,355	27,252	102	59	162	27,938	27,998	60	99	38
	その他	719	710	8	3	11	936	908	28	1	29	828	819	8	4	12
近畿大阪銀行	その他有価証券	5,751	5,742	9	39	48	6,097	6,073	24	32	57	6,398	6,371	26	22	48
	株式	55	67	11	17	5	56	68	11	17	5	55	67	11	17	5
	債券	4,194	4,211	17	18	1	4,267	4,275	8	14	5	4,797	4,793	3	3	7
	その他	1,501	1,463	38	3	41	1,773	1,728	44	1	46	1,544	1,510	34	1	36

(注) 1. 四半期末の「単純合算欄」は傘下銀行の計数を単純合算したもの、前期末の「単純合算欄」はりそなホールディングスの連結ベースの計数であります。

2. 上記中、債券に含まれる変動利付国債の時価は日本証券業協会売買参考統計値を用いて算出してあり、その評価差額は 94億円であります。

なお、社内管理ベースの理論価格で試算した場合、評価差額は133億円となります。(傘下銀行単純合算ベース)

(2) 満期保有目的の債券

		平成23年3月期第1四半期末 (平成22年6月30日)					平成22年3月期第1四半期末 (平成21年6月30日)					前期末 (平成22年3月31日)				
		帳簿 価額	時価	差額	うち益	うち損	帳簿 価額	時価	差額	うち益	うち損	帳簿 価額	時価	差額	うち益	うち損
傘下銀行単純合算		11,839	12,161	322	322	0	8,159	8,289	130	131	1	10,872	11,120	248	250	1
りそな銀行		5,731	5,812	80	80	-	2,542	2,565	22	22	-	4,897	4,955	58	58	-
埼玉りそな銀行		4,545	4,728	183	183	-	4,227	4,301	74	75	0	4,410	4,545	134	135	1
近畿大阪銀行		1,562	1,620	58	58	0	1,389	1,421	32	32	0	1,564	1,619	55	55	0

(3) 子会社・関連会社株式

該当ありません。

(注) 1. 以上の有価証券の評価差額・含み損益の状況は、「有価証券」のほか、「買入金銭債権」中の信託受益権が含まれております。

2. 時価を把握することが極めて困難と認められるものは含まれておりません。

3. 時価は、株式については期末(四半期末)前1カ月の市場価格の平均に基づいて算定された額に、それ以外については期末(四半期末)における市場価格等に、それぞれ基づいております。

5. 証券化商品の保有状況

【参考】 (単位:億円)

		平成23年3月期第1四半期末 (平成22年6月30日)		前期末 (平成22年3月31日)	
		貸借対照表計上額	評価損益	貸借対照表計上額	評価損益
傘下銀行単純合算	証券化商品	2,323	22	2,447	26
	海外組成証券化商品	-	-	-	-
	サブプライム関連	-	-	-	-
	国内組成証券化商品	2,323	22	2,447	26
	国内資産を裏付資産とするもの	2,323	22	2,447	26
	住宅ローン	2,108	13	2,208	17
	商業用不動産	127	8	139	8
	その他	87	0	99	0
海外資産を裏付資産とするもの	-	-	-	-	
りそな銀行	証券化商品	799	0	829	0
	海外組成証券化商品	-	-	-	-
	サブプライム関連	-	-	-	-
	国内組成証券化商品	799	0	829	0
	国内資産を裏付資産とするもの	799	0	829	0
	住宅ローン	712	0	741	0
	商業用不動産	51	0	51	0
	その他	36	-	36	-
海外資産を裏付資産とするもの	-	-	-	-	
埼玉りそな銀行	証券化商品	516	0	550	3
	海外組成証券化商品	-	-	-	-
	サブプライム関連	-	-	-	-
	国内組成証券化商品	516	0	550	3
	国内資産を裏付資産とするもの	516	0	550	3
	住宅ローン	490	0	518	3
	商業用不動産	-	-	-	-
	その他	26	0	31	0
海外資産を裏付資産とするもの	-	-	-	-	
近畿大阪銀行	証券化商品	1,007	21	1,068	23
	海外組成証券化商品	-	-	-	-
	サブプライム関連	-	-	-	-
	国内組成証券化商品	1,007	21	1,068	23
	国内資産を裏付資産とするもの	1,007	21	1,068	23
	住宅ローン	906	13	948	14
	商業用不動産	76	8	88	9
	その他	25	0	30	0
海外資産を裏付資産とするもの	-	-	-	-	

(注1) サブプライム関連

サブプライムローン関連資産を裏付資産とする証券化商品のほか、サブプライムに関連するSPE(SIV、ABCP、コンデュイット等)・クレジットデリバティブに対する投融資、およびモラライン保険会社との取引を含めてサブプライムローンに関連する投融資はございません。

なお、保有する海外ファンド・オブ・ファンズを通じたサブプライム関連資産への間接投資額もありません。

(注2) りそな銀行がスポンサーを務めているABCPプログラムの保有資産は国内顧客の売掛債権・手形債権・診療報酬債権を対象としており、サブプライムローン関連資産は含まれておりません。

りそな銀行は上表以外に、当該ABCPプログラムにより発行された短期社債を、売買目的有価証券として以下の通り保有しています。

平成22年6月末貸借対照表計上額	175億円	評価差額	0.1億円
------------------	-------	------	-------

(注3) 証券化商品

「金融商品会計に関する実務指針」(平成19年7月4日改正)において有価証券として取り扱われるもののほか、直接保有する証券化商品全てを対象として記載しております。

発行体の信用ではなく特定資産のキャッシュフローを裏付に発行された証券化商品、企業の債務のキャッシュフローを裏付とする債務担保証券、およびこれらを裏付とする再証券化商品を含みます。

6. 預金・貸出金

(単位:億円)

		平成23年3月期 第1四半期末		前期末 (平成22年3月31日)	
		(平成22年6月30日)	前期末比増減		
傘下銀行単純合算	預金(未残)	325,372	5,049	330,421	
	国内個人預金(未残)	221,886	3,856	218,029	
	うち流動性預金	120,567	3,714	116,852	
	うち定期性預金	99,240	233	99,006	
	国内法人預金(未残)	90,558	4,280	94,839	
	うち流動性預金	60,314	4,482	64,797	
	うち定期性預金	26,025	165	25,859	
	信託元本(未残)	4,194	370	4,564	
	貸出金(未残)	254,773	8,287	263,061	
	銀行勘定	253,822	8,251	262,074	
	信託勘定	950	35	986	
	りそな銀行	預金(未残)	193,082	6,272	199,355
		国内個人預金(未残)	118,204	1,708	116,496
		うち流動性預金	63,927	1,474	62,452
うち定期性預金		52,704	293	52,411	
国内法人預金(未残)		68,441	3,498	71,939	
うち流動性預金		44,709	4,446	49,155	
うち定期性預金		20,124	933	19,190	
信託元本(未残)		4,194	370	4,564	
貸出金(未残)		166,384	6,765	173,150	
銀行勘定		165,434	6,729	172,163	
信託勘定	950	35	986		
埼玉りそな銀行	預金(未残)	98,937	1,082	97,854	
	国内個人預金(未残)	77,459	2,098	75,360	
	うち流動性預金	45,603	1,841	43,762	
	うち定期性預金	31,462	283	31,178	
	国内法人預金(未残)	15,780	298	16,079	
	うち流動性預金	11,414	452	10,961	
	うち定期性預金	4,008	730	4,738	
貸出金(未残)	63,375	487	63,863		
近畿大阪銀行	預金(未残)	33,352	140	33,211	
	国内個人預金(未残)	26,223	49	26,173	
	うち流動性預金	11,035	398	10,637	
	うち定期性預金	15,073	343	15,417	
	国内法人預金(未残)	6,336	483	6,820	
	うち流動性預金	4,191	489	4,680	
	うち定期性預金	1,892	37	1,930	
貸出金(未残)	25,012	1,034	26,047		

(注) 1. 信託勘定は、元本補てん契約のある信託であります。

2. 国内預金は日本銀行宛報告ベースで算出(除く海外、特別国際金融取引勘定)

流動性預金 = 当座預金 + 普通預金 + 貯蓄預金 + 通知預金、定期性預金 = 定期預金 + 定期積金